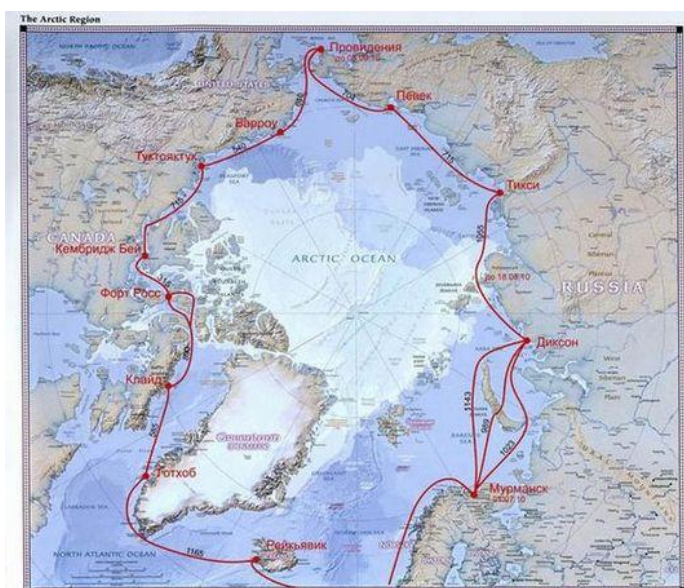


В Арктику под парусами

Совершить арктическую «кругосветку» вдоль побережья Северного Ледовитого океана за одну навигацию без сопровождения ледоколов попытается экипаж небольшой яхты «Пётр I». Старт экспедиции дан 31 мая в Санкт-Петербурге.

Капитан яхты Даниил Гаврилов, 25-летний выпускник знаменитой Морской академии имени адмирала С.О.Макарова уверен, что «Пётр I» сможет противостоять многобалльным штормам, а успех миссии будет способствовать престижу России и ещё раз подтвердит её ведущую роль в освоении «купола планеты». Команда Гаврилова собирается на небольшой яхте пройти там, где транспортным судам сквозь ледовые поля дорогу прокладывает ледокол. «В проливе Вилькицкого, который соединяет Карское море с морем Лаптевых, яхта должны быть в середине августа, иначе пролив будет заблокирован льдом, и мы не сможем его пройти» — объясняет капитан. Мест, где экспедиция может быть заблокирована льдами, несколько. Вот почему полугодовой маршрут распisan буквально по суткам.

Команда — это восемь молодых парней, из них большинство — не старше 25 лет. Начало экспедиции — 31 мая, вернуться в Петербург путешественники рассчитывают в ноябре. Яхты под парусами ходили в Арктике и раньше, но в планах команды Даниила Гаврилова преодоление Северного морского пути России и Канады за одну навигацию. Это пионерский проект. В случае успеха арктическую «кругосветку» можно будет рассматривать как мировой рекорд.



Прежде восемнадцатиметровая яхта «Петр 1» ходила только в акватории Атлантического океана. Для вояжа в Северный Ледовитый океан её утеплили, основательно дооборудовали и даже немного удлиннили. Петербургская компания навигационного приборостроения «Транзас» предоставила оборудование и электронные карты, созданные специально для арктической экспедиции. Проект поддерживает министерство транспорта РФ, Всероссийская Федерация парусного спорта, Норвежская компания JOTUN AS и другие ведомства.



Протяжённость маршрута экспедиции по генеральному курсу Севморпути – 12,5 тыс. морских миль, четверть из которых предстоит преодолеть в тяжёлых ледовых условиях. Обогнув Скандинавию, яхта прибудет в Мурманск. Экспедиция совершит заходы в российские и иностранные порты в Арктике. Это заполярные Диксон, Певек, Провиденция, Барроу (США), Туктоятук, Кембриджбэй (Канада), Форт Росс (бывшее русское поселение, ныне – США), Клайд, Готхоб (Гренландия), Рейкьявик (Исландия).



Маршрут прохождения составлен с учётом рекомендаций Арктического и Антарктического научно-исследовательского института Росгидромета в Санкт-Петербурге. Штаб полярной науки обеспечит ледовыми прогнозами и гидрометеороинформацией по маршруту следования яхты. Например, согласно указаний экспертов штаба, во избежание непредвиденных обстоятельств, яхта до 15 августа обязана обогнуть мыс Челюскин – северную оконечность полуострова Таймыр и самую северную точку Евразии. Мыс Дежнёва, самую восточную точку Евразии, яхта должна оставить за кормой не позднее 1 сентября.

Крейсерская яхта «Петр I» построена в 1992 году в Магнитогорске для участия в трансатлантической гонке в честь 500-летия открытия Америки Христофором Колумбом. После возвращения яхта была переоборудована для круизных плаваний, принимала участие в международных регатах учебных парусников. В прошлом году яхта заняла второе место в своем классе на регате The Tall Ship Race 2009.

Корпус яхты стальной, площадь основных парусов – 160 кв.м, водоизмещение – 30 тонн, главный двигатель мощностью 75 л.с., запас топлива рассчитан на 1700 миль. Яхта оснащена современным навигационным оборудованием.

На фото: карта маршрута экспедиции и яхта «Пётр I»

Автор: Михаил Никифоров

Источник: www.nkj.ru